



MANUEL UTILISATEUR APPLICATION WI-LIGHT

V1.0

SOMMAIRE



1. Se connecter au serveur smartphone du logiciel ou à une interface autonome avec l'application Wi-light.....	3
2. Démarrer l'application Wi-Light.....	7
3. Scènes, Programmes et modifications des boutons	8
4. Modifier les couleurs et les contrôles	9
5. Modifier manuellement les valeurs des canaux DMX.....	10
6. Paramètres généraux.....	11
7. Wi-light Windows et Mac	12
8. Live board remote.....	13

1. SE CONNECTER AU SERVEUR SMARTPHONE DU LOGICIEL OU A UNE INTERFACE AUTONOME AVEC L'APPLICATION WI-LIGHT

Avec l'application Wi-light, vous pouvez communiquer avec le logiciel ou une interface autonome.

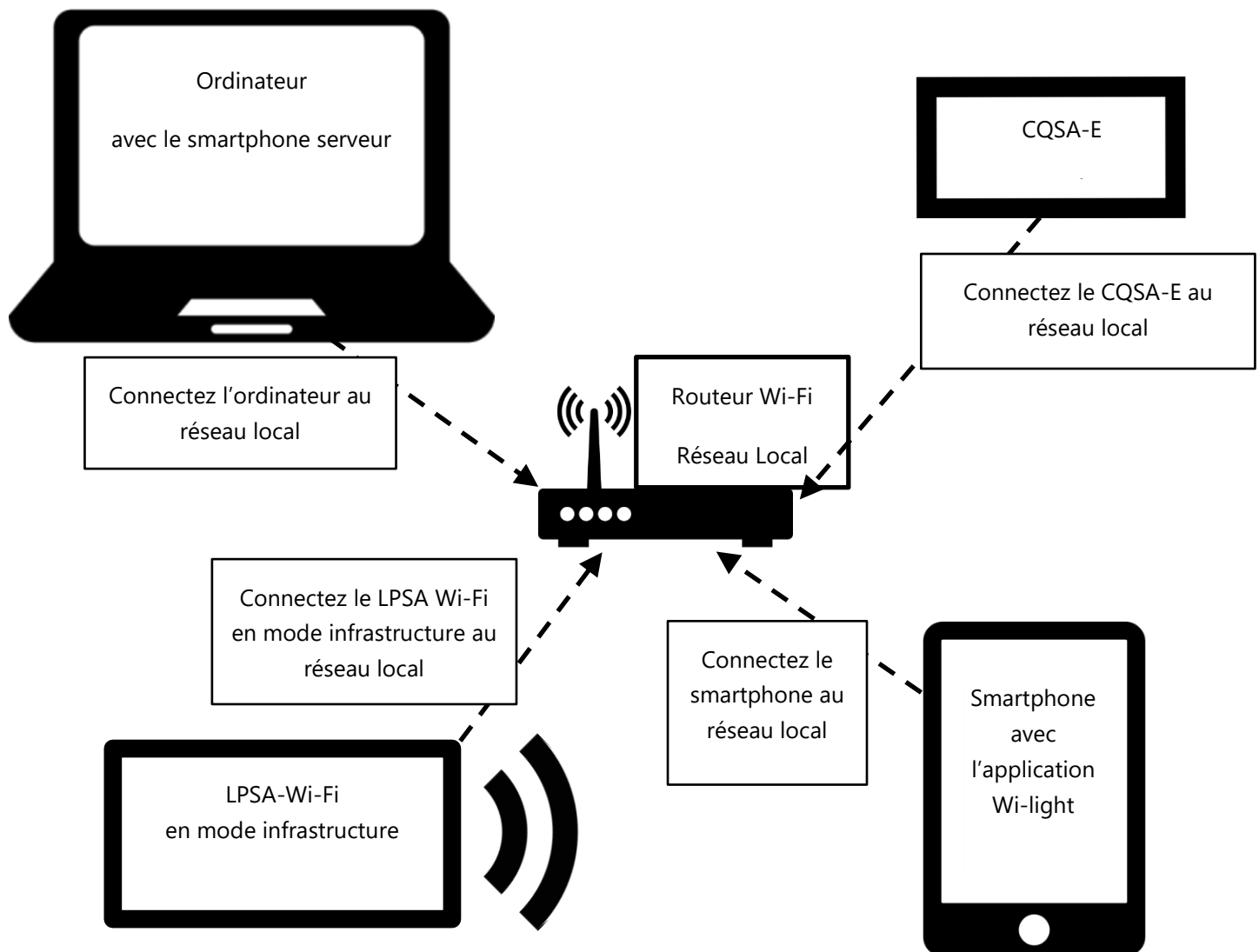
Dans un premier temps, connectez votre smartphone/tablette au même réseau que votre ordinateur ou interface autonome compatible.

Serveur smartphone : Démarrer le logiciel, ouvrez le menu **Outils** et cliquez sur **Démarrer le serveur Smartphone**.

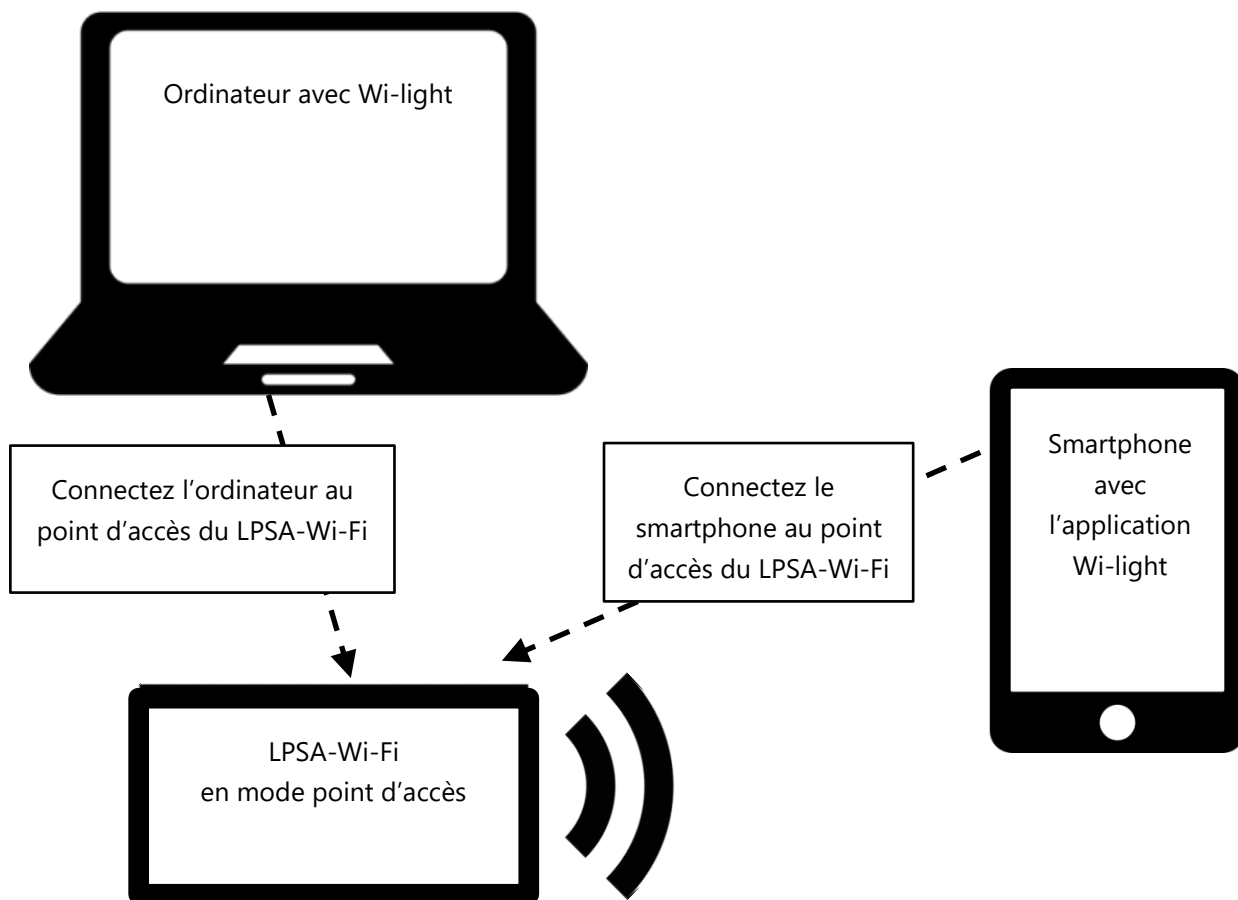
Interfaces WIFI : A la première utilisation, l'interface Wi-Fi autonome crée un réseau Wi-Fi de type point d'accès.

Interfaces Ethernet : Au démarrage de l'interface, pressez le bouton **Valider** pendant 3 secondes pour entrer en mode DHCP pour vous connecter au réseau local.

CONNEXION SUR UN RESEAU LOCAL :



LPSA-WI-FI EN MODE POINT D'ACCES :

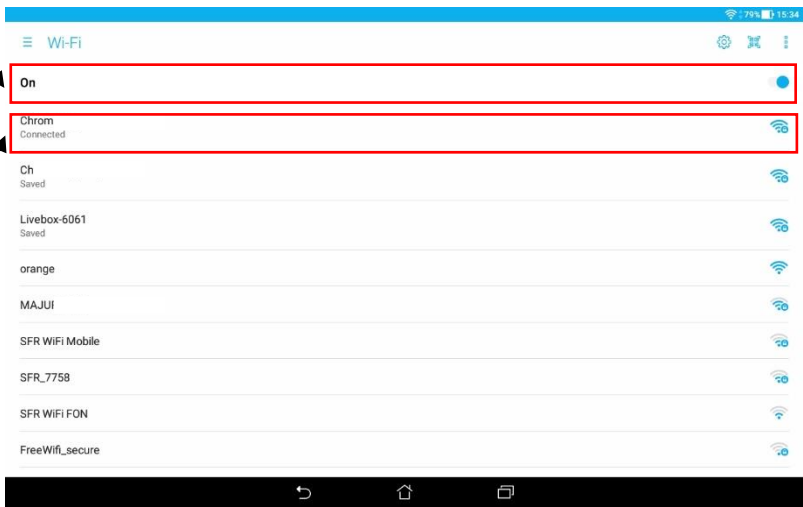
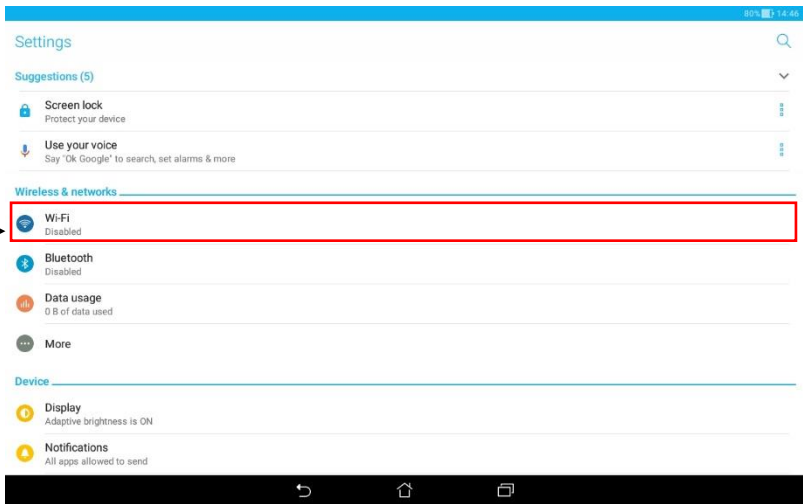


SE CONNECTER SOUS ANDROID :

1 – Aller dans "Réglages" et cliquez sur "Wi-Fi"

2 – Cliquez pour activer le Wi-Fi

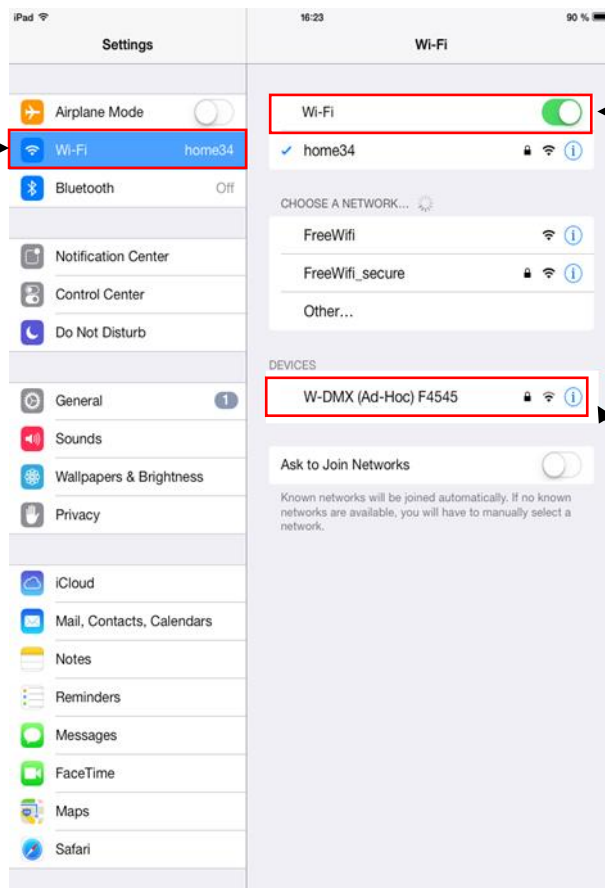
3 – Sélectionnez le réseau Wi-Fi désiré et entrez le mot de passe si besoin.
(Nom du point d'accès des interfaces: Wi-Fi W-DMX FXXX (XXXX sont les 4 derniers numéros du numéro de série de l'interface)
Mot de passe : 1234567890



Après quelques secondes vous êtes connectés. Vous pouvez maintenant démarrer l'application.

SE CONNECTER SOUS IOS :

1 – Allez dans "Réglages" et cliquez sur "Wi-Fi"



2 – Cliquez pour activer le Wi-Fi

3 – Sélectionnez le réseau Wi-Fi désiré et entrez le mot de passe si besoin.

(Nom du point d'accès des interfaces : WIFI W-DMX FXXX (XXXX sont les 4 derniers numéros du numéro de série de l'interface)
Mot de passe : 1234567890



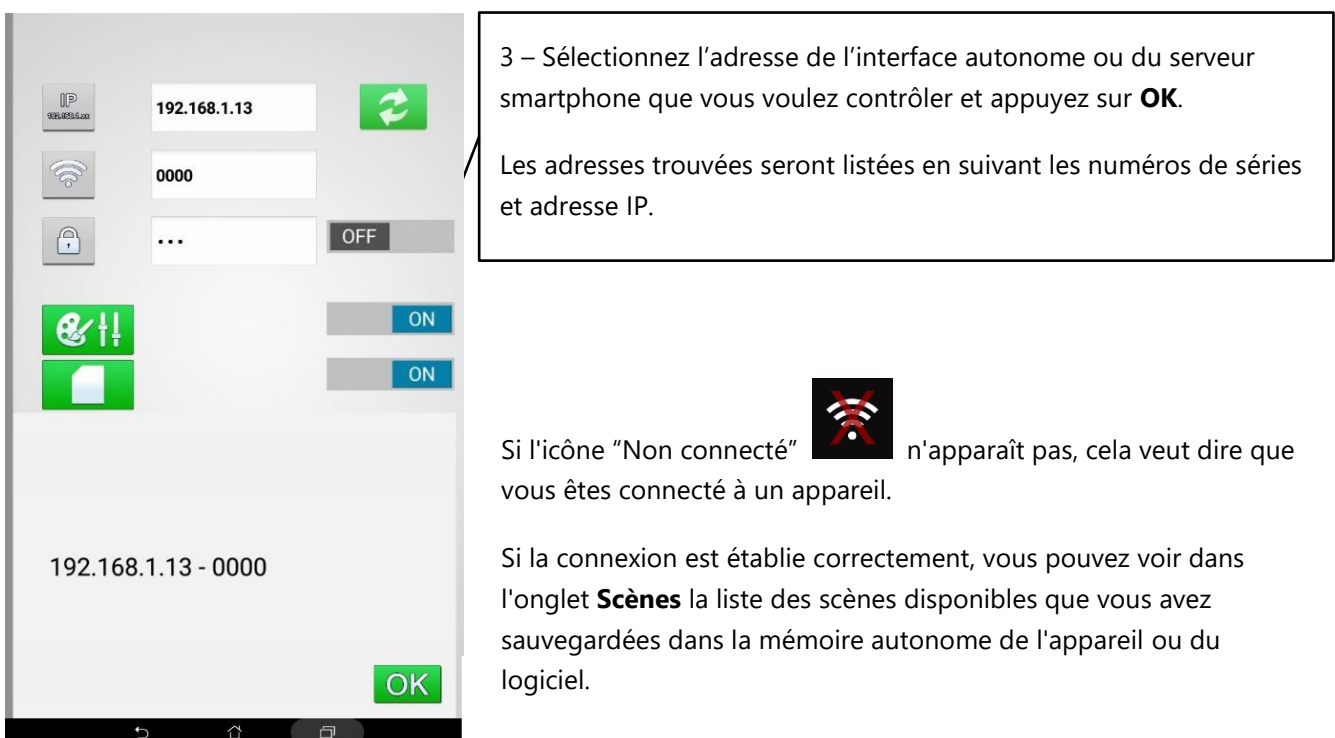
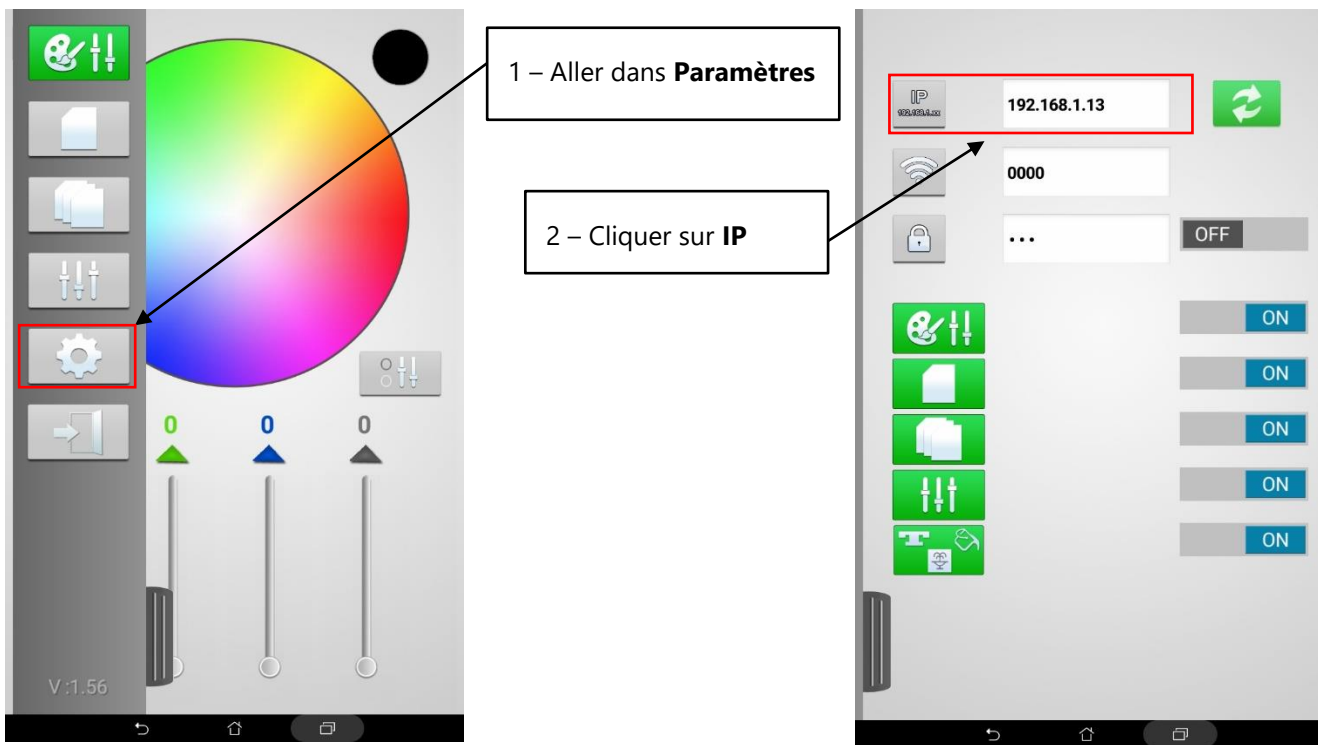
La connexion à un appareil Apple peut prendre quelques minutes.

Dès que le smartphone ou la tablette est connecté au réseau ou à l'interface autonome, vous pouvez lancer l'application Wi-Light.

2. DEMARRER L'APPLICATION WI-LIGHT

Au démarrage l'application, Wi-Light va détecter automatiquement l'interface ou le serveur smartphone sur le réseau sur lequel le terminal est connecté. L'IP trouvée sera affichée dans les paramètres de l'application. La détection peut prendre quelques secondes.

Si plusieurs interfaces sont connectées sur le même réseau, cliquez sur l'icône de rafraîchissement (en haut à droite) pour chercher les appareils et attendez quelques secondes. Une fenêtre va alors s'afficher dans laquelle vous allez pouvoir choisir avec quel appareil vous souhaitez communiquer. Chaque appareil est listé selon son numéro de série et son adresse IP sur le réseau.



Si l'icône "Non connecté" n'apparaît pas, cela veut dire que vous êtes connecté à un appareil.

Si la connexion est établie correctement, vous pouvez voir dans l'onglet **Scènes** la liste des scènes disponibles que vous avez sauvegardées dans la mémoire autonome de l'appareil ou du logiciel.

3. SCENES, PROGRAMMES ET MODIFICATIONS DES BOUTONS

La liste des scènes permet de déclencher ou d'arrêter les scènes en appuyant dessus. Elle apparaît lorsque la connexion est parfaitement établie entre le terminal et l'interface autonome et si plusieurs scènes ont bien été écrites dans la mémoire de l'appareil Wi-Fi ou créées dans le serveur smartphone.

1 – Allez dans l'onglet **Scène**

2 – Sélectionnez la scène désirée pour la jouer (1 seule scène à la fois)

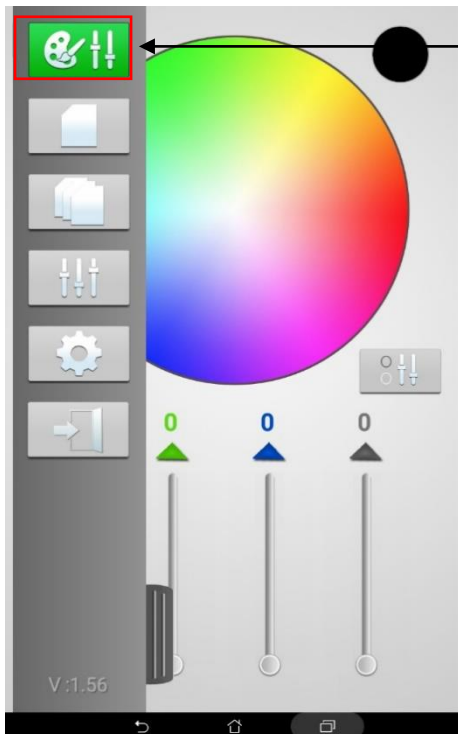
L'onglet **Programme** permet de jouer plusieurs programmes en même temps (uniquement avec le smartphone serveur)

Cliquer sur une scène ou un programme en maintenant 3 secondes. Une nouvelle fenêtre apparaît dans laquelle vous pourrez choisir une icône, changer sa couleur ainsi que le nom de la scène

The screenshots show: 1) The 'Scène' tab with a color wheel and scene list. 2) A list of scenes including 'Disco', 'Jazz', 'Room 1', and 'Wait'. 3) A list of programs from 'Program 1' to 'Program 6'. 4) A scene editing screen with a color palette and icon grid.

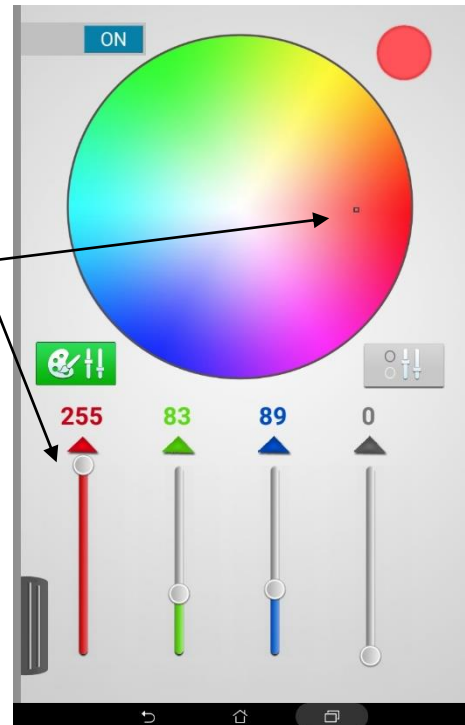
4. MODIFIER LES COULEURS ET LES CONTROLES

Avec l'onglet **Couleur**. Il est possible de modifier la couleur de tous les appareils RGB dans une scène qui joue grâce à la palette de couleurs mais aussi, directement grâce aux curseurs RGBW.



1 – Allez dans l'onglet **Couleur**

2 - Utilisez la palette pour appliquer une couleur aux appareils connectés ou les curseur RGB



Cliquez sur ON/OFF pour reprendre les valeurs de la scène courante et annuler les changements effectués sur les couleurs

Cliquez pour de nouveaux boutons et curseurs :

- Full white : les appareils passent tous en blanc
- Black-out : les appareils s'éteignent
- Pause : mets la scène qui joue en pause
- Next : passe à la scène suivante dans la liste
- Dimmer : change le dimmer des appareils de la scene courante
- Speed : change la vitesse de la scène courante

5. MODIFIER MANUELLEMENT LES VALEURS DES CANAUX DMX

Sélectionner l'onglet des **Canaux** à partir des onglets disponibles. Il apparaît un tableau graphique de 32 canaux. Il est possible de modifier manuellement et individuellement l'ensemble des canaux.

1 – Allez dans l'onglet **Canaux**

2 – Sélectionnez l'univers

3 – Faites défiler les 32 cellules pour parcourir les 512 canaux de l'univers courant

Les réglages des niveaux restent actifs jusqu'à qu'ils soient désactivés en désélectionnant la check box

4 – Cliquez sur le canal et définissez le niveau DMX

5 – Cliquez pour appliquer la modification et voir le résultat dans la grille

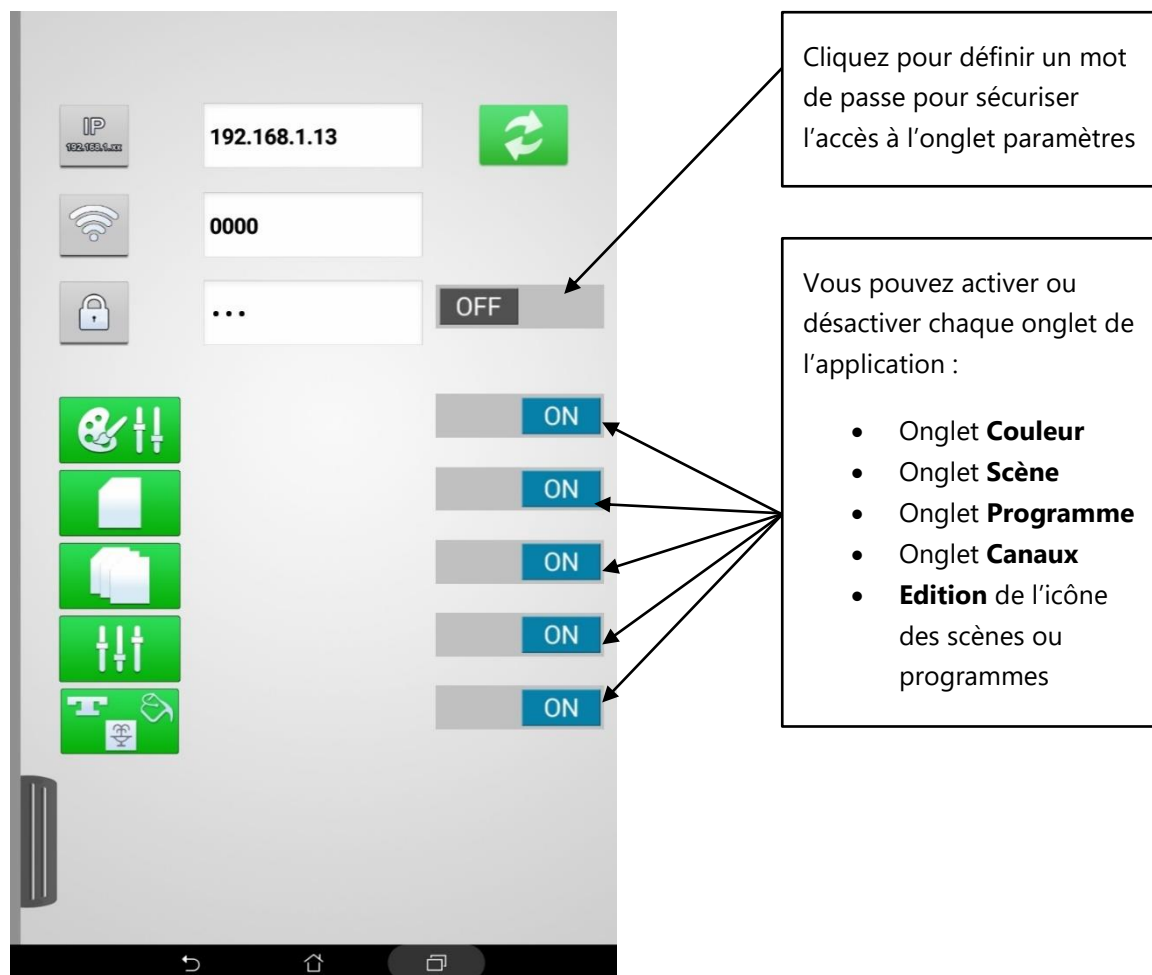
#1	#2	#3	#4
Off	Off	Off	Off
Off	Off	Off	Off
Off	Off	Off	Off
Off	Off	Off	Off
Off	Off	Off	Off
Off	Off	Off	Off
Off	Off	Off	Off
Off	Off	Off	Off
Off	Off	Off	Off
Off	Off	Off	Off
Off	Off	Off	Off
Off	Off	Off	Off
Off	Off	Off	Off
Off	Off	Off	Off
Off	Off	Off	Off
Off	Off	Off	Off
Off	Off	Off	Off
Off	Off	Off	Off
Off	Off	Off	Off
Off	Off	Off	Off
Off	Off	Off	Off
Off	Off	Off	Off
Off	Off	Off	Off
Off	Off	Off	Off
Off	Off	Off	Off
Off	Off	Off	Off
Off	Off	Off	Off

#1	#2	#3	#4
160	0	Off	Off
Off	0	Off	Off
Off	Off	Off	Off
Off	Off	Off	Off
Off	0	Off	Off
Off	Off	Off	Off
Off	Off	Off	Off
Off	Off	Off	Off
Off	Off	Off	Off
Off	Off	Off	Off
Off	Off	Off	Off
Off	Off	Off	Off
Off	Off	Off	Off
Off	Off	Off	Off
Off	Off	Off	Off
Off	Off	Off	Off
Off	Off	Off	Off
Off	Off	Off	Off
Off	Off	Off	Off
Off	Off	Off	Off
Off	Off	Off	Off
Off	Off	Off	Off
Off	Off	Off	Off
Off	Off	Off	Off
Off	Off	Off	Off
Off	Off	Off	Off
Off	Off	Off	Off
Off	Off	Off	Off
Off	Off	Off	Off

6. PARAMETRES GENERAUX

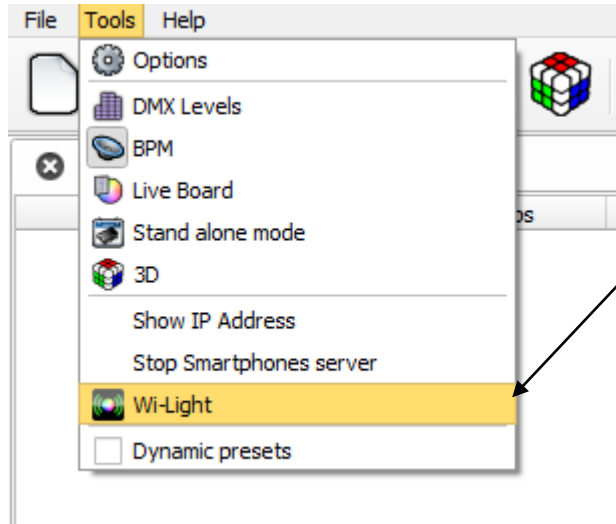
Sélectionner l'onglet des **Paramètres**. Il est possible de désactiver ou non les différents onglets du Wi-Light.

Une fois que le choix des onglets actifs/inactifs est fait, il est possible de verrouiller cet état par un mot de passe.

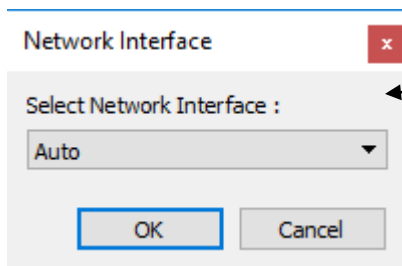


7. WI-LIGHT WINDOWS ET MAC

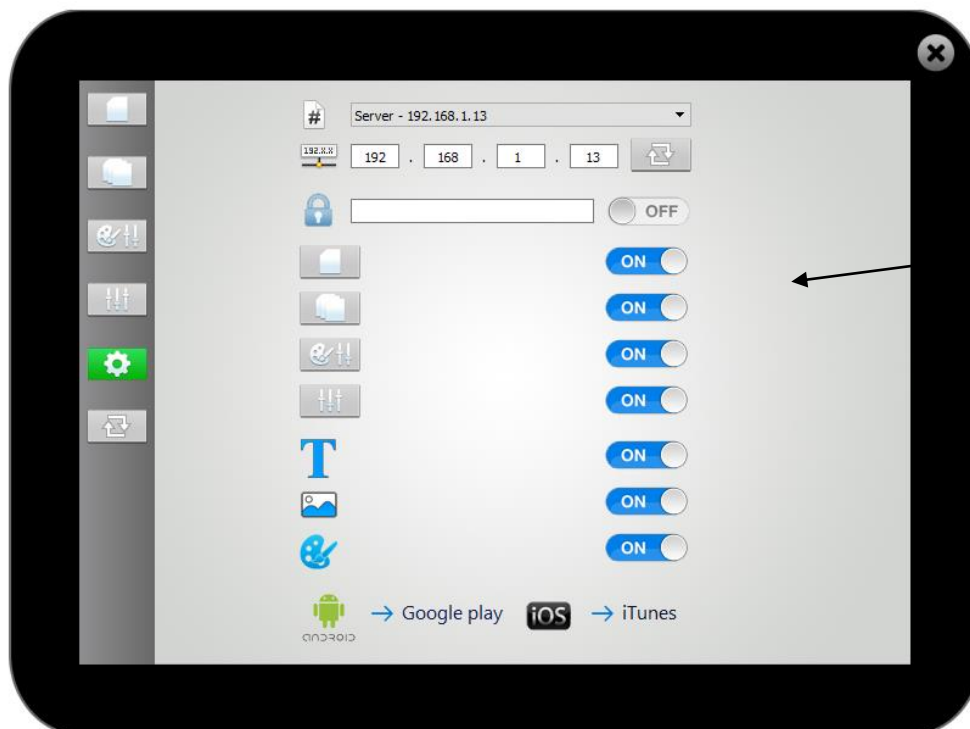
Une version ordinateur de Wi-light est disponible sous Windows et Mac.



1- Dans le logiciel allez dans **Outils** et Wi-light pour démarrer l'application



2- Sélectionnez le reseau de l'interface compatible ou du serveur smartphone



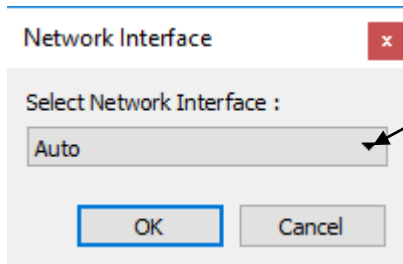
3- Utilisez l'application de la même façon que la version smartphone

8. LIVE BOARD REMOTE

Le Live board remote permet de contrôler les scènes depuis le smartphone serveur ou une interface autonome compatible comme Wi-light PC.



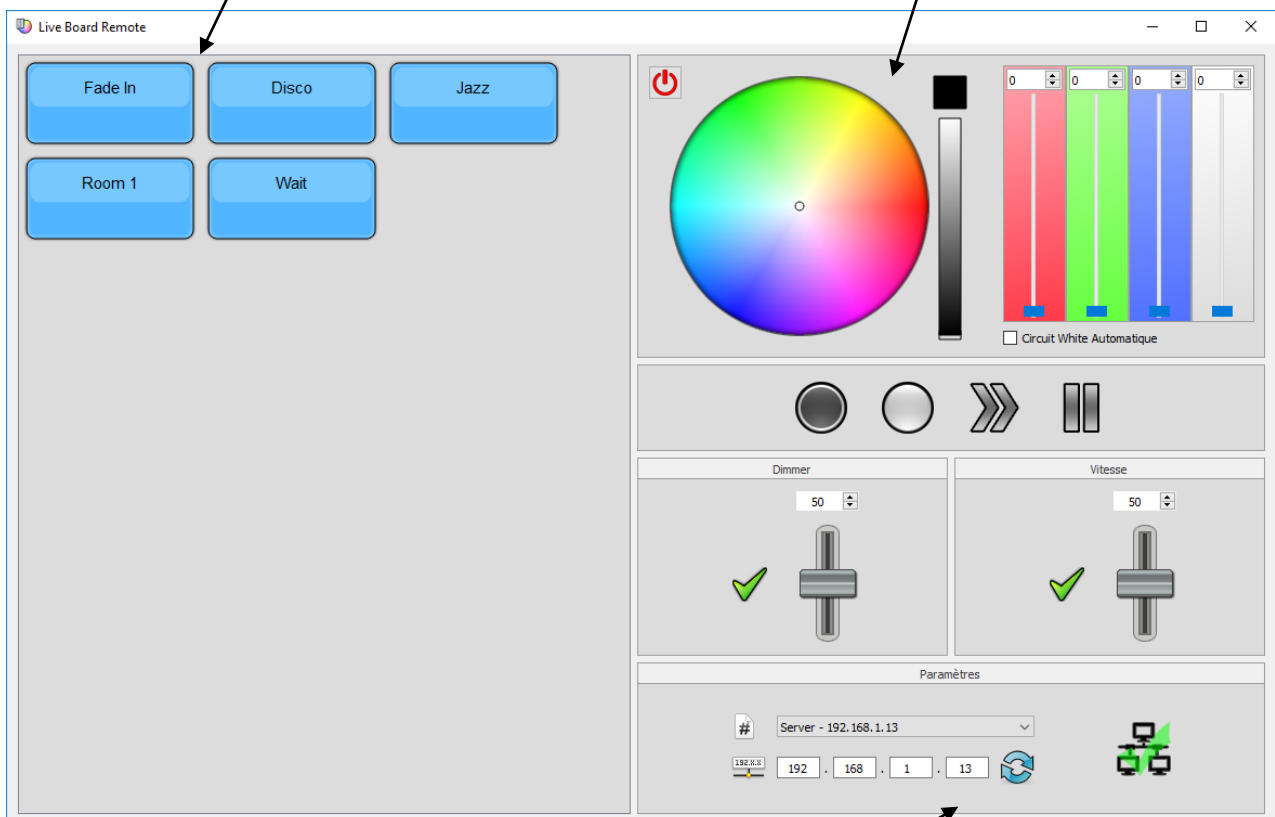
1- Démarrer le Live board remote



2- Sélectionnez le reseau du smartphone serveur ou de l'interface autonome

Affichage des scènes

Contrôles live



Etat de la connexion
et adresse IP